

Podzimní proměny přírody

bádejte s námi každý týden

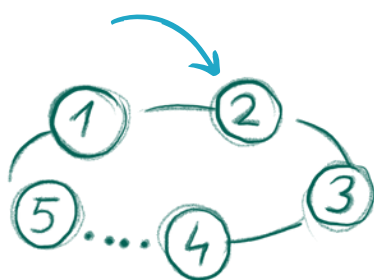
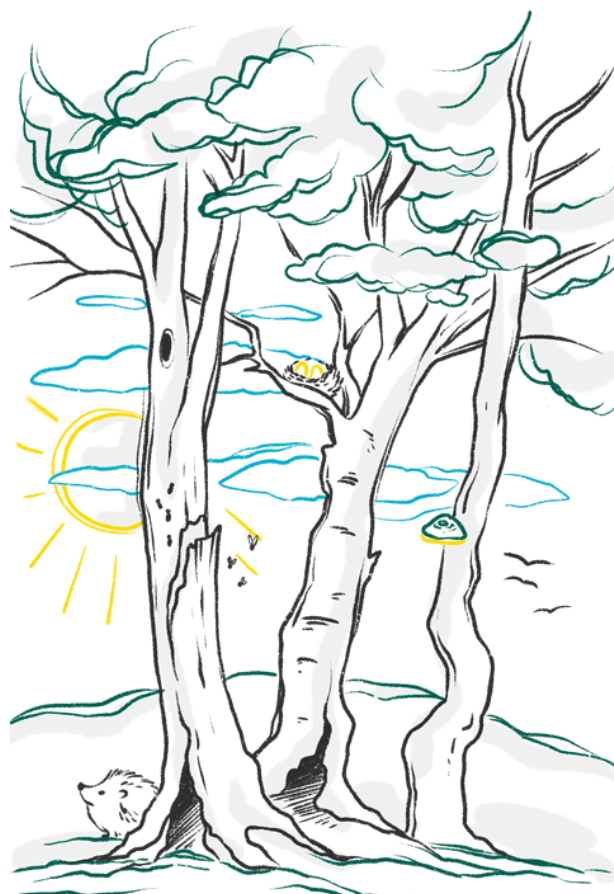
ŠESTÁ AKTIVITA

KDO TU BYDLÍ?

Staré a mrtvé stromy bývají domovem pro mnoho dalších organismů. Nyní na podzim, kdy už jsou stromy (téměř) bez listů, jsou tyto úkryty často mnohem lépe viditelné. Zkuste s žáky hledat, **kdo kde bydlí a podívat se i na "své" stromy** (nebo jejich sousedy), jestli nejsou něčím domovem. Následující aktivita vede žáky k pochopení **důležitosti starých stromů a mrtvého dřeva v lese i v zahradě**.

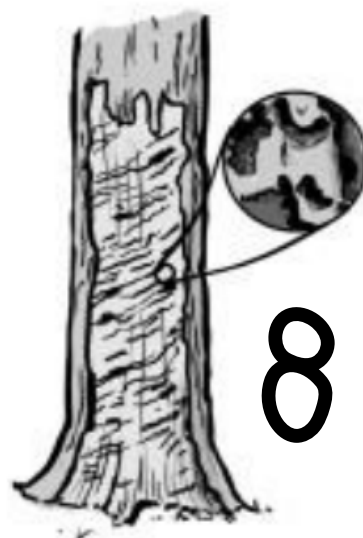
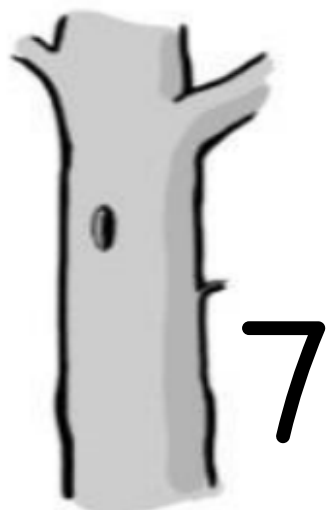
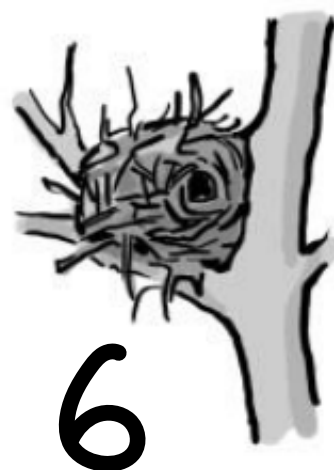
První část této aktivity můžete zkusit v místnosti. Použijte obrázky úkrytů ve stromech (viz příloha níže). Nechte děti, **ať odhadují, kdo kde asi žije**. Podle jejich věku a znalostí jim buď poskytněte nápovědu (poslední sloupec s příklady obyvatel z přílohy) nebo je nechte, aby obyvatele odhadovali bez nápovědy. Výsledek si potom zkontrolujte (číslo na obrázku a u textu). Potvrdily se vaše odhady nebo ne?

Během aktivity žáci trénují druhý badatelský krok – tvorbu hypotézy (odhadují, jaká je odpověď na danou otázku). Poté využijí dodané informace a své hypotézy můžou rovnou ověřit a vyhodnotit. Nezapomínejte přitom, že i nepotvrzená hypotéza je v pořádku (tedy chybný odhad), vede většinou k většímu zájmu o téma a lepší upevnění nových znalostí.



Přečtěte si s žáky text z přílohy - Staré stromy ... a **povídejte si o důležitosti vytvářet/nebrat zvířatům jejich domovy**.

Jděte ven a hledejte, jestli je váš strom něčím domovem, nebo najdete nějaký zvířecí domov třeba hned vedle. Podařilo se? Kdo tam bydlí? Vyfoťte jeho obydlí a nasdílejte ho na padlet.



Popis dutiny/místa na stromě:

Příklad obyvatel:

- 1** Dno dutiny na trouchnivějícím stromě je v kontaktu se zemí, v dutině může být vlhko, plíseň.
Žijí zde: ježci, hlodavci, ptáci, šelmy, brouci, plazi, obojživelníci.
- 2** Dutina v korunových větvích, průměr vstupního otvoru cca 4cm.
Žije zde: strakapoud malý.
- 3** Dutina stromu po odlomené větvi či v ulomené větvi, průměr vstupního otvoru cca 5-6 cm.
Žije zde žluna či strakapoud velký, v dutých větvích žijí i netopýři.
- 4** Strom je živý, ale má odlomenou větev, zranění poskytuje vstupní bránu pro organismy a může se vyvinout do dutiny.
Žijí zde ptáci, netopýři, hlodavci, brouci, dvoukřídlí, škvoři, ploštice.
- 5** Hnízdo – průměr cca 80cm – postaveno velkými obratlovci z větví, trávy, a listů.
Žije zde orel, čáp, volavka.
- 6** Hnízdo – průměr do 10 cm – postaveno malými druhy ptáků, plchem, myší nebo veverkou.
Žijí zde menší ptáci, plch, myš nebo veverka.
- 7** Oválná díra v kmeni stromu, průměr vstupního otvoru do dutiny cca 10 cm.
Žije zde datel černý, v opuštěných dutinách ptáků žijí i netopýři.
- 8** Na stromě jsou vidět chodbičky a komůrky jednoho či více druhů hmyzu.
Žije zde hmyz (pilořitka dubová, polník dvojsečný, bělokaz dubový, lýkožrout smrkový).

Staré stromy a mrtvé dřevo - výhoda pro zahradu i les.

Vše nezdravé, poškozené, odumřelé, přestárlé či zlomené se může zdát neužitečné a škodlivé, opak je ale pravdou. Spadnutí velkého stromu přináší do lesa světlo, díky němuž v něm mohou žít nejen světlomilné rostliny, ale například i světlomilní motýli, třeba jasoň dymnivkový či okáč hnědý. Staré osluněné stromy, které dříve byly v české krajině běžné, skýtají obydlí například pro tesaříka obrovského nebo pro roháče obecného. Ti v moderních hustých a tmavých lesích, kde v malém prostoru roste co nejvíce stromů na dřevo, žít nemohou.

Stromy s nejrůznějšími mikro-biotopy (dutinami/útvary) bývají v hospodářských lesích vzácnější ve srovnání s pralesy (bezzásahovými lesy). Staré stromy ale nenajdeme jen v lese, podívejte se na školní zahradu nebo na zahradu u vašeho domu. Zkuste třeba přesvědčit pana školníka nebo rodiče, ať na zahradě nechají starý strom. Může také pomoci nějaké tlustší mrtvé dřevo na zahradu přinést. Vyvrácený strom či zlomená větev nemusíme vnímat jako problém, ztrátu nebo ostudu, ale naopak jako příležitost, že v ní někdo získá domov nebo potravu.



Staré stromy a mrtvé dřevo - výhoda pro zahradu i les.

Vše nezdravé, poškozené, odumřelé, přestárlé či zlomené se může zdát neužitečné a škodlivé, opak je ale pravdou. Spadnutí velkého stromu přináší do lesa světlo, díky němuž v něm mohou žít nejen světlomilné rostliny, ale například i světlomilní motýli, třeba jasoň dymnivkový či okáč hnědý. Staré osluněné stromy, které dříve byly v české krajině běžné, skýtají obydlí například pro tesaříka obrovského nebo pro roháče obecného. Ti v moderních hustých a tmavých lesích, kde v malém prostoru roste co nejvíce stromů na dřevo, žít nemohou.

Stromy s nejrůznějšími mikro-biotopy (dutinami/útvary) bývají v hospodářských lesích vzácnější ve srovnání s pralesy (bezzásahovými lesy). Staré stromy ale nenajdeme jen v lese, podívejte se na školní zahradu nebo na zahradu u vašeho domu. Zkuste třeba přesvědčit pana školníka nebo rodiče, ať na zahradě nechají starý strom. Může také pomoci nějaké tlustší mrtvé dřevo na zahradu přinést. Vyvrácený strom či zlomená větev nemusíme vnímat jako problém, ztrátu nebo ostudu, ale naopak jako příležitost, že v ní někdo získá domov nebo potravu.